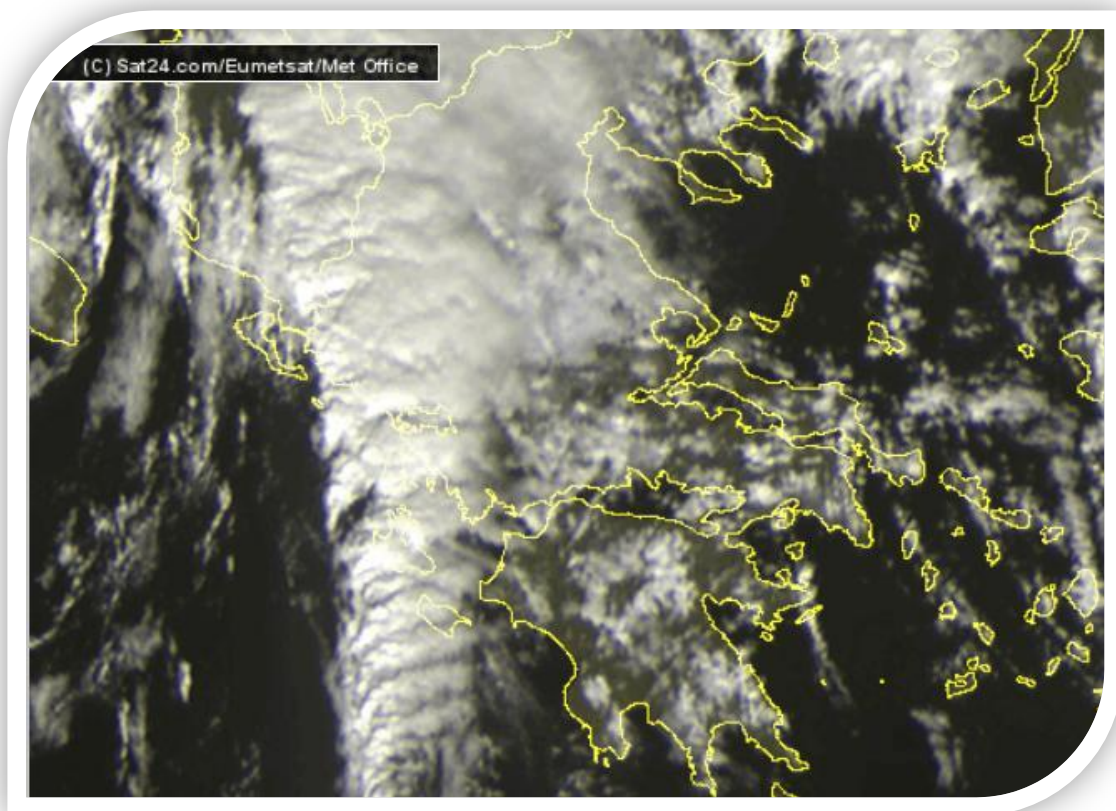


Ακραία καταιγίδα στον Πύργο

Κυριακή 5 Φεβρουαρίου 2012

177.8 χιλιοστά ύψος βροχόπτωσης



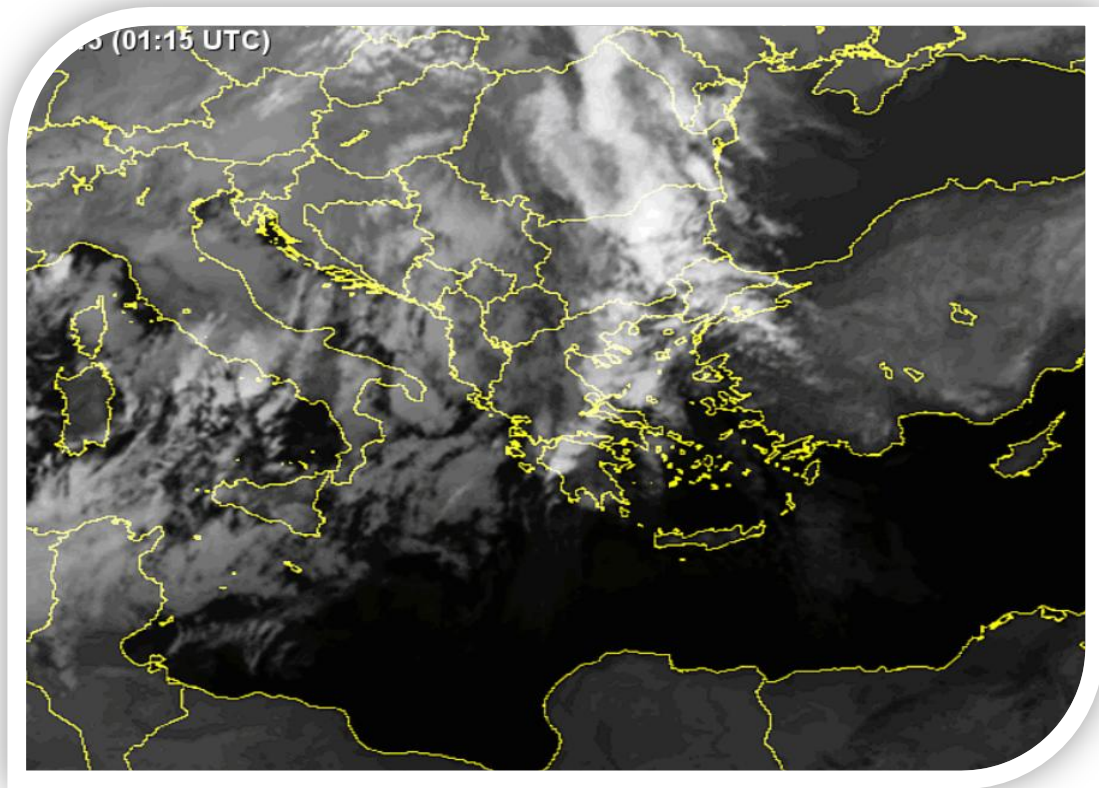
Το Σάββατο 4 Φεβρουαρίου 2012 βαρομετρικό χαμηλό από την Ιταλία με μέτωπο κινήθηκε γρήγορα ανατολικά και έδωσε ισχυρές καταιγίδες τις μεσημεριανές ώρες σε βόρειο Ιόνιο, Ήπειρο και το απόγευμα σε Δυτική Στερεά, κεντρικό και νότιο Ιόνιο.

Χαρακτηριστική είναι παραπάνω δορυφορική εικόνα του μετώπου τις μεσημεριανές ώρες του Σαββάτου. (πηγή: sat24.com)

Το βράδυ επηρέασε την βορειοδυτική Ηλεία όπου είχε γρήγορη διέλευση. Στην Αμαλιάδα καταγράφηκαν 29.6 χιλιοστά και στο Βαρθολομιά 19.6.

Τα μεσάνυχτα του Σαββάτου ξεκίνησε να επηρεάζει την πόλη του Πύργου όπου κυριολεκτικά «κόλλησε» για περισσότερες από 8 ώρες δίνοντας αλλεπάλληλες σφοδρές καταιγίδες, συνοδευόμενες από χαλαζοπτώσεις και έντονη πτώση ηλεκτρικών εκκενώσεων.

Στην παρακάτω δορυφορική εικόνα βλέπουμε χαρακτηριστικά την άκρη του μετώπου να έχει «κολλήσει» στην περιοχή του Πύργου. (πηγή: sat24.com)

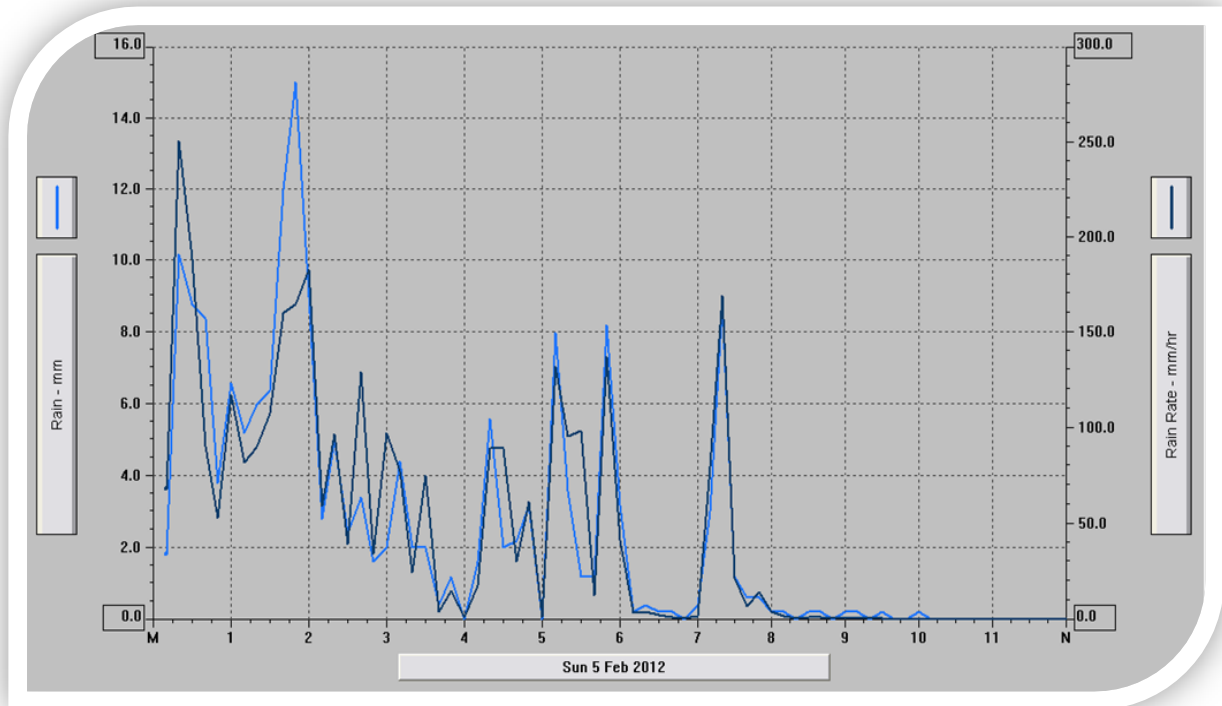


Συνολικά σε περίπου 8 ώρες σημειώθηκαν **177.8 χιλιοστά ύψος βροχόπτωσης**.

Η τιμή αυτή αποτελεί το μεγαλύτερο ύψος βροχόπτωσης που έχει καταγραφεί στην Ηλεία από το 2007 που ξεκίνησε η λειτουργία του [δικτύου μετεωρολογικών σταθμών](#) του Εθνικού Αστεροσκοπείου Αθηνών.

Το ίδιο χρονικό διάστημα ο αυτόματος μετεωρολογικός σταθμός στην Ωλένη κατέγραψε 153.0 χιλιοστά.

Το χρονικό διαστημα από **00:00** έως **02:20** σημειώθηκαν **101.0 χιλιοστά** βροχόπτωσης, δηλαδή σε λιγότερο από δυόμισι ώρες σημειώθηκαν 101 τόνοι νερό ανά στρέμμα! Στο παρακάτω διάγραμμα βλέπουμε τη διακύμανση του ύψους βροχόπτωσης και της ραδγαιότητας της καταιγίδας.



Η καταιγίδα είχε ως συνέπεια το θάνατο μιας ηλικιωμένης γυναίκας από πνιγμό, μεγάλες πλημμύρες σε Πύργο, παραποτάμιες περιοχές και δεκάδες χωριά. Περισσότερα για τις συνέπειες που προκάλεσε η καταιγίδα στο σύνδεσμο: <http://goo.gl/vRIhA>